

**Date:** 14/10/08  
**Author:** ----  
**Revision:** 0  
**Rev. date** 14/10/08

# SHORTY PW



Italiano .....	2
English .....	11
Français .....	20
Deutsch.....	28
Español.....	36

**Date:** 14/10/08  
**Author:** ----  
**Revision:** 0  
**Rev. date** 14/10/08

SHORTY PW



**Italiano**

Date: 14/10/08  
Author: ----  
Revision: 0  
Rev. date 14/10/08

SHORTY PW



## ESEMPIO DI MANUALE D'ISTRUZIONI



**IMPORTANTE**

**Leggere attentamente le istruzioni prima di installare o utilizzare il regolatore**

Date: 14/10/08  
Author: ----  
Revision: 0  
Rev. date 14/10/08

# SHORTY PW





- Regolatore destinato al controllo di uno scaldasalviette elettrico per l'asciugatura di indumenti lavati in acqua. Ogni altro utilizzo è vietato.
- Non mettere in funzione prima di aver agganciato l'elemento riscaldante consigliato dal costruttore e di aver controllato che l'o-ring sia intatto e posizionato correttamente (vedere al paragrafo relativo all'installazione)
- Per tutte le operazioni di installazione e manutenzione, verificare di aver spento l'interruttore generale.
- Non tagliare il cavo di alimentazione per interrompere la regolazione.
- Non utilizzare il regolatore con elementi riscaldanti senza dispositivo di sicurezza.
- Se il cavo di alimentazione è danneggiato, deve essere imperativamente sostituito da personale qualificato.
- La tensione nominale del regolatore deve essere la stessa dell'impianto (230V AC).
- La presa di corrente (solo per dispositivi con spina) e l'impianto elettrico devono essere dimensionati per sostenere il carico richiesto.
- La presa di corrente deve essere compatibile con la spina del regolatore (solo per dispositivi con spina).
- I dispositivi in classe I (filo giallo-verde o spina con contatto di terra) devono imperativamente essere collegati a prese o scatole di derivazione con contatto di messa a terra secondo le norme vigenti.
- Evitare il contatto con qualsiasi prodotto chimico o alcool, ivi compreso il liquido contenuto nel radiatore
- L'apparecchio non è destinato a essere usato da persone (bambini compresi) le cui capacità fisiche, sensoriali o mentali siano ridotte, oppure con mancanza di esperienza o di conoscenza, a meno che esse abbiano potuto beneficiare, attraverso l'integrazione di una persona responsabile della loro sicurezza, di una sorveglianza o di istruzioni riguardanti l'uso dell'apparecchio.
- I bambini devono essere sorvegliati per sincerarsi che non giochino con l'apparecchio

### Regole di installazione



Non installare lo scaldasalviette con il regolatore in alto.

Non installare lo scaldasalviette sotto una presa di corrente.

Il regolatore non deve essere installato a contatto con il muro o con il pavimento.

Il regolatore elettronico può essere installato solamente ad impianti a 230V. Per i dispositivi senza spina, rispettare i seguenti colori:

Marron	Fase
Blu o grigio	Neutro
Giallo verde	Terra (soltanto classe I)

La presenza di un dispositivo di interruzione omipolare è obbligatoria. La distanza di separazione di tutti i contatti deve essere di almeno 3mm.

E' obbligatorio che l'impianto elettrico a cui è collegato il regolatore sia dotato di un dispositivo di **protezione differenziale ad alta sensibilità**.

Il regolatore può essere in classe I o II. In bagno può essere installato in zona 3 (vedere figura 1) a condizione che il dispositivo di comando non sia raggiungibile da persone che utilizzano la doccia o la vasca.

Il cavo di alimentazione deve essere collegato ad una presa od a una scatola di derivazione imperativamente posta ad almeno 25 cm dal pavimento (senza l'interposizione di una spina nel caso di dispositivi venduti senza spina).

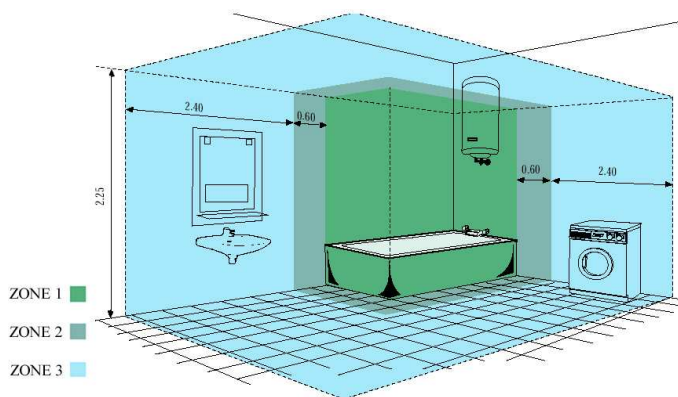
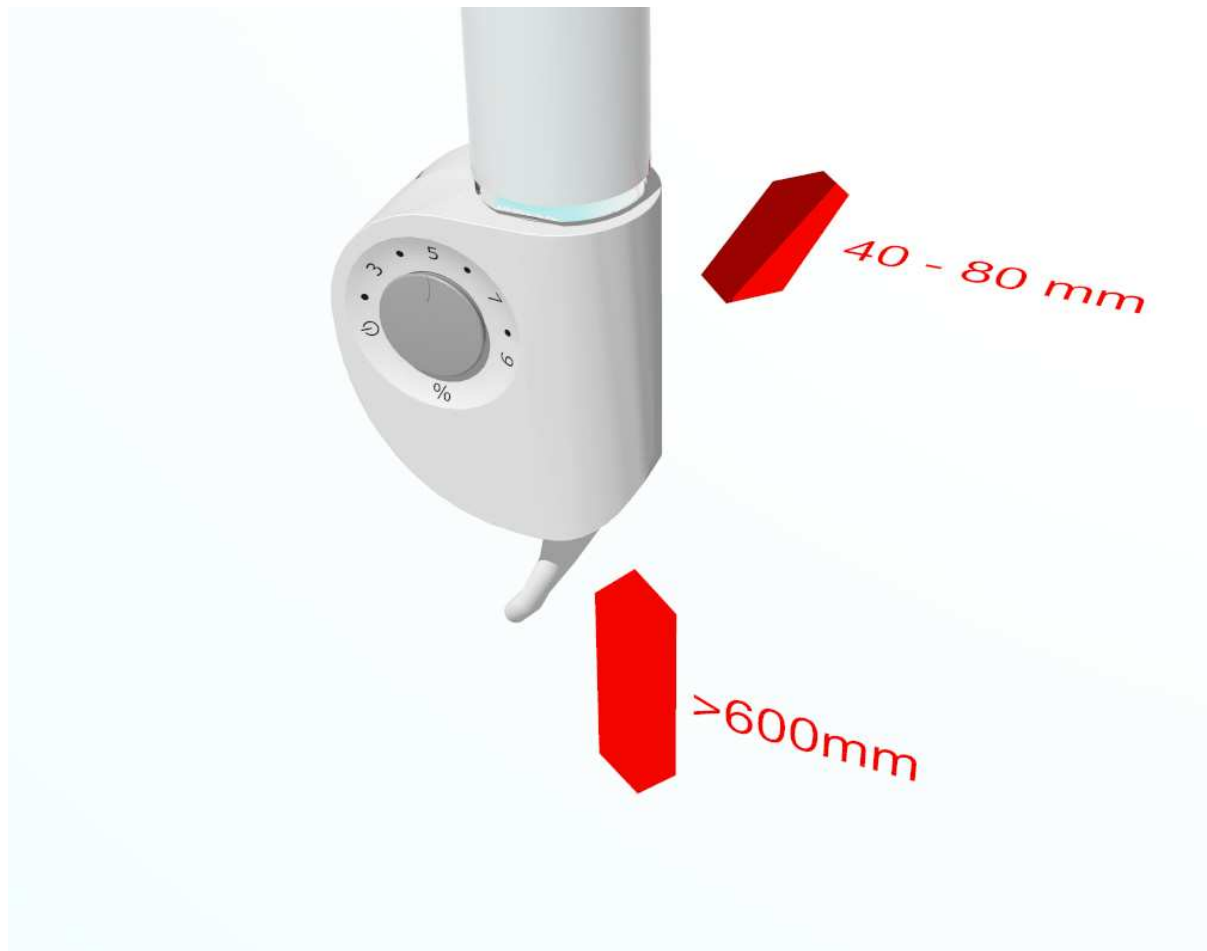


Figura 1: Classificazione delle zone del bagno

### **Installazione del radiatore scaldasalviette**

Lo scaldasalviette deve essere fissato al muro, utilizzando i supporti forniti. Il regolatore deve essere installato ad una distanza dal muro compresa tra 40 mm (minimo) e 80 mm

ATTENZIONE: Al fine di evitare pericoli ai bambini, questo apparecchio dovrebbe essere installato in modo che la griglia riscaldata più in basso sia ad almeno 600 mm dal pavimento.



**SHORTY PW istruzioni d'uso**

Il regolatore di potenza è dotato di una manopola, come illustrato in fig.2, quando l'indice della manopola è nell'area blu il termostato è in Standby mode. L'area verde regola la potenza dello scaldasalviette dal 20% al 100%.

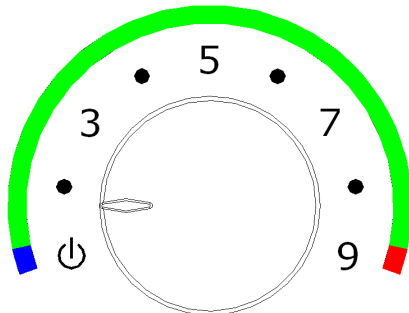


Figura 2: Regolatore di potenza elettronico.



Figura 3: Regolatore elettronico di potenza

### Caratteristiche tecniche del termostato SHORTY PW

Tensione di funzionamento	230V $\pm$ 10% AC 50 Hz
Massima potenza dell'elemento riscaldante	2000W
Classe d'isolamento	Classe I o II
Classe di protezione all'acqua	IPX4
Protezione meccanica della scatola	IK05
Temperatura di funzionamento	0 – 50°C (temperatura ambiente)
Temperatura di stoccaggio	-20 – 80°C
Grado di umidità permesso	0 – 85% senza condensa
Regolazione della potenza	Analogica con manopola
Scala di regolazione	20 – 100%

### Garanzia

Il prodotto è garantito due anni contro difetti di fabbricazione a partire dalla data di acquisto. In caso di sostituzioni, i pezzi sono garantiti un anno senza manodopera e installazione. La garanzia sarà presa in considerazione su presentazione della ricevuta di acquisto datata al tecnico dell'assistenza durante l'intervento.



L'installazione deve essere eseguita a regola d'arte e conforme alle norme vigenti nel paese nel quale il prodotto è messo in funzione.

**Date:** 14/10/08  
**Author:** ----  
**Revision:** 0  
**Rev. date** 14/10/08

SHORTY PW



**English**

Date: 14/10/08  
Author: ----  
Revision: 0  
Rev. date 14/10/08

SHORTY PW



## EXAMPLE OF INSTRUCTIONS MANUAL



**IMPORTANT**

**Read the instructions carefully before installing or using the regulator**

Date: 14/10/08  
Author: ----  
Revision: 0  
Rev. date 14/10/08

# SHORTY PW





- Regulator for the control of electric towel warmers used for drying items of clothing washed in water. Any other use is forbidden.
- Do not start before attaching the heating element recommended by the manufacturer and checking that the O-ring is intact and properly positioned (see paragraph on installation).
- Always turn off the master switch before starting any installation or maintenance operations.
- Do not cut the power lead to stop regulation.
- Do not use the regulator with heating elements if there is no safety device.
- If the power lead is damaged it must be replaced by qualified personnel ONLY.
- Nominal voltage for the regulator must be the same as that on the mains (230V AC).
- The socket (only for devices with plugs) and the electricity supply system must be suitable for the required charge.
- The socket must be compatible with the regulator plug (only for devices with plugs).
- Class I devices (yellow-green wire or earthed plug) must be connected exclusively to sockets or connector blocks with earthed contact to current standards.
- Avoid contact with any chemical product or alcohol, including the liquid in the radiator.
- The appliance is not for use by people (including children) with reduced physical, sensorial or mental capacities, or with no experience or knowledge of the appliance, unless they are accompanied by a person or guardian responsible for their safety and have benefited from reading the instructions for its use.
- Always be in attendance to make sure children do not play with the appliance.

### Installation



Do not install the towel warmer with the regulator on top.

Do not install the towel warmer under a power socket.

Do not install the regulator in contact with walls or floors.

The electronic regulator must be installed to 230V systems only. For devices without a plug, observe the following colours:

Brown	Phase
Blue or grey	Neutral
Yellow green	Earth (class I only)

An omni-polar cut-out is obligatory. All contacts must be at least 3 mm apart.

It is obligatory for the power supply system to which the regulator is connected to have **extra-sensitive differential protection**.

The regulator may be in class I or class II. In the bathroom it can be installed in zone 3 (see fig. 1) so long as the control device cannot be reached by people using the shower or bath tub.

The power lead must be connected to a socket or connection block, which must be at least 25 cm from the floor (without an intermediate plug for devices sold without plugs).

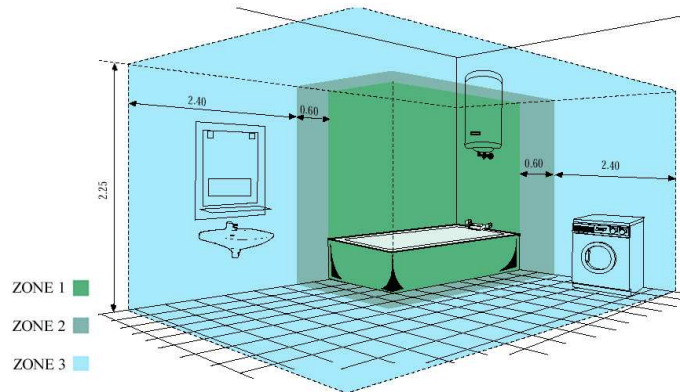
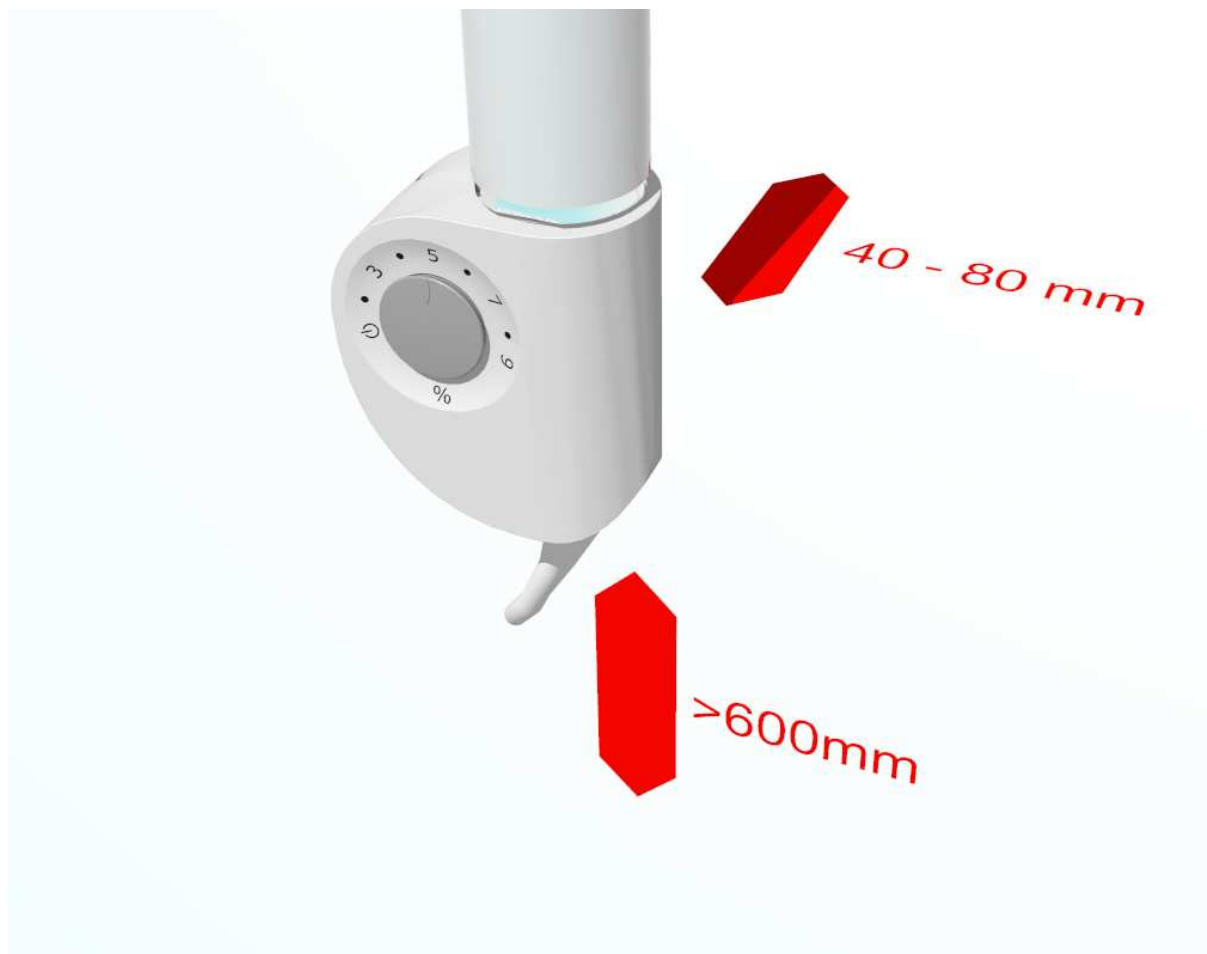


Figure 1: Bathroom zone classification

### **Installation of towel warmer radiator**

The towel warmer must be attached to the wall with the brackets provided. The regulator must be installed at a distance from the wall of 40 mm (minimum) to 80 mm.

ATTENTION: To avoid hazards for children this appliance should be installed so that the lowest heated grille is at least 600 mm from the floor.



**SHORTY PW Instructions for use**

The power regulator comes with a knob, illustrated in fig. 2. When the knob index is in the blue area the thermostat is in the Standby mode. The green area is used to regulate power for the towel warmer from 20% to 100%.

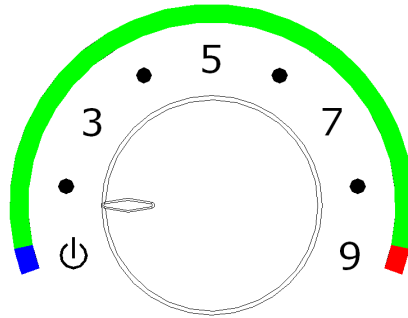


Figure 2: Electronic power regulator



Figure 3: Electronic power regulator

**Technical characteristics of SHORTY PW thermostat**

Operating voltage	230V $\pm$ 10% AC 50 Hz
Maximum power for heating element	2000W
Insulation class	Class I or II
Water protection class	IPX4
Mechanical protection for connection block	IK05
Operating temperature	0 – 50°C (ambient temperature )
Storage temperature	-20 – 80°C
Humidity rating	0 – 85% without condensation
Power regulation	Analogical with knob
Regulation scale	20 – 100%

**Warranty**

The product is guaranteed against manufacturing defects for two years from the date of purchase. In the event of replacements, parts are guaranteed for one year, labour and installation excluded. The warranty will be taken into consideration on presentation of a receipt showing the date of purchase to the after-sales service engineer who carries out the repairs.



Installation must be carried out in a workmanlike way and comply with the current standards in the country where the product is installed.

**Date:** 14/10/08  
**Author:** ----  
**Revision:** 0  
**Rev. date** 14/10/08

SHORTY PW



**Français**

EXEMPLE DE MANUEL D'INSTRUCTIONS



**IMPORTANT**

**Lisez attentivement les instructions avant d'installer ou d'utiliser le régulateur**





- Régulateur destiné au contrôle d'un chauffe-serviettes électrique pour le séchage du linge lavé en eau. L'utilisation à toute autre fin est interdite.
- Ne pas mettre en marche avant d'avoir accroché l'élément chauffant conseillé par le fabricant et d'avoir vérifié que l'anneau en « O » est intact et correctement agencé (voir au paragraphe relatif à l'installation)
- Avant toute opération d'installation ou d'entretien, s'assurer d'avoir éteint l'appareil par l'interrupteur général.
- Ne pas couper le câble d'alimentation pour interrompre le fonctionnement du régulateur.
- Ne pas utiliser le régulateur avec des éléments chauffants sans dispositif de sécurité.
- Si le câble d'alimentation est endommagé, il doit impérativement être remplacé par des personnes qualifiées.
- La tension nominale du régulateur doit être la même que celle de l'appareil (230V AC).
- La prise de courant et l'appareil électrique doivent être dimensionnés pour soutenir la charge requise [seulement pour les dispositifs à fiche].
- La prise de courant doit être compatible avec la fiche du régulateur [seulement pour les dispositifs à fiche].
- Les dispositifs en classe I (fil jaune-vert ou fiche avec contact de terre) doivent impérativement être connectés à des prises ou des boîtes de dérivation avec contact de mise à terre selon les normes en vigueur.
- Eviter le contact avec tout produit chimique ou à base de l'alcool, y compris le liquide contenu dans le radiateur.
- L'appareil n'est pas destiné à être utilisé par des personnes (enfants compris) dont les capacités physiques, sensorielles ou mentales sont réduites, ou par des personnes qui manquent de l'expérience ou de la connaissance nécessaire, à moins qu'elles aient pu bénéficier, par le biais de l'intervention d'une personne responsable de leur sécurité, d'une surveillance ou des instructions concernant l'utilisation de l'appareil.
- Les enfants doivent être surveillés afin qu'on puisse s'assurer qu'ils ne jouent pas avec l'appareil.

### Règles générales



Ne pas installer le chauffe-serviettes régulateur en haut.

Ne pas installer le chauffe-serviettes au-dessous d'une prise de courant.

Le régulateur ne doit pas être installé en contact avec le mur ou le sol.

Le régulateur électrique peut être installé uniquement sur des appareils à 230V. Pour les dispositifs sans fiche, respecter les couleurs suivantes:

Marron	Phase
Bleu ou gris	Neutre
Jaune-vert	Terre (classe I uniquement)

La présence d'un dispositif d'interruption omnipolaire est indispensable. La distance de séparation de tous les contacts doit être d'au moins 3mm.

Il est indispensable que l'appareil électrique auquel le régulateur est connecté soit doté d'un dispositif de protection différentielle à haute sensibilité.

Le régulateur peut être en classe I ou II. En salle de bain il peut être installé dans la zone 3 (voir figure 1) à condition que le dispositif de commande ne soit pas à portée de main des personnes en train d'utiliser la douche ou la baignoire.

Le câble d'alimentation doit être connecté à une prise ou à une boîte de dérivation impérativement située à au moins 25 cm du sol (sans l'interposition d'une fiche pour le cas de dispositifs vendus sans fiche).

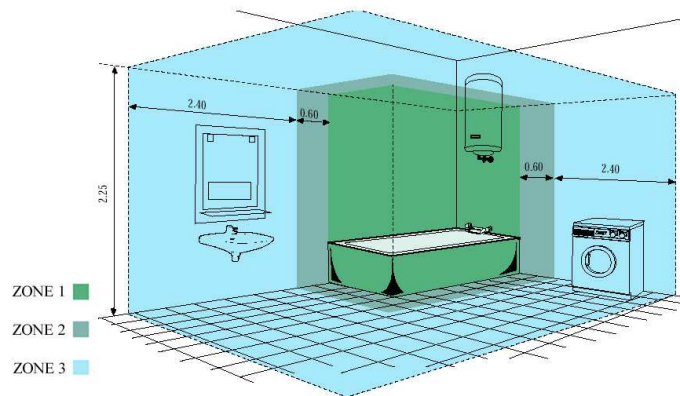
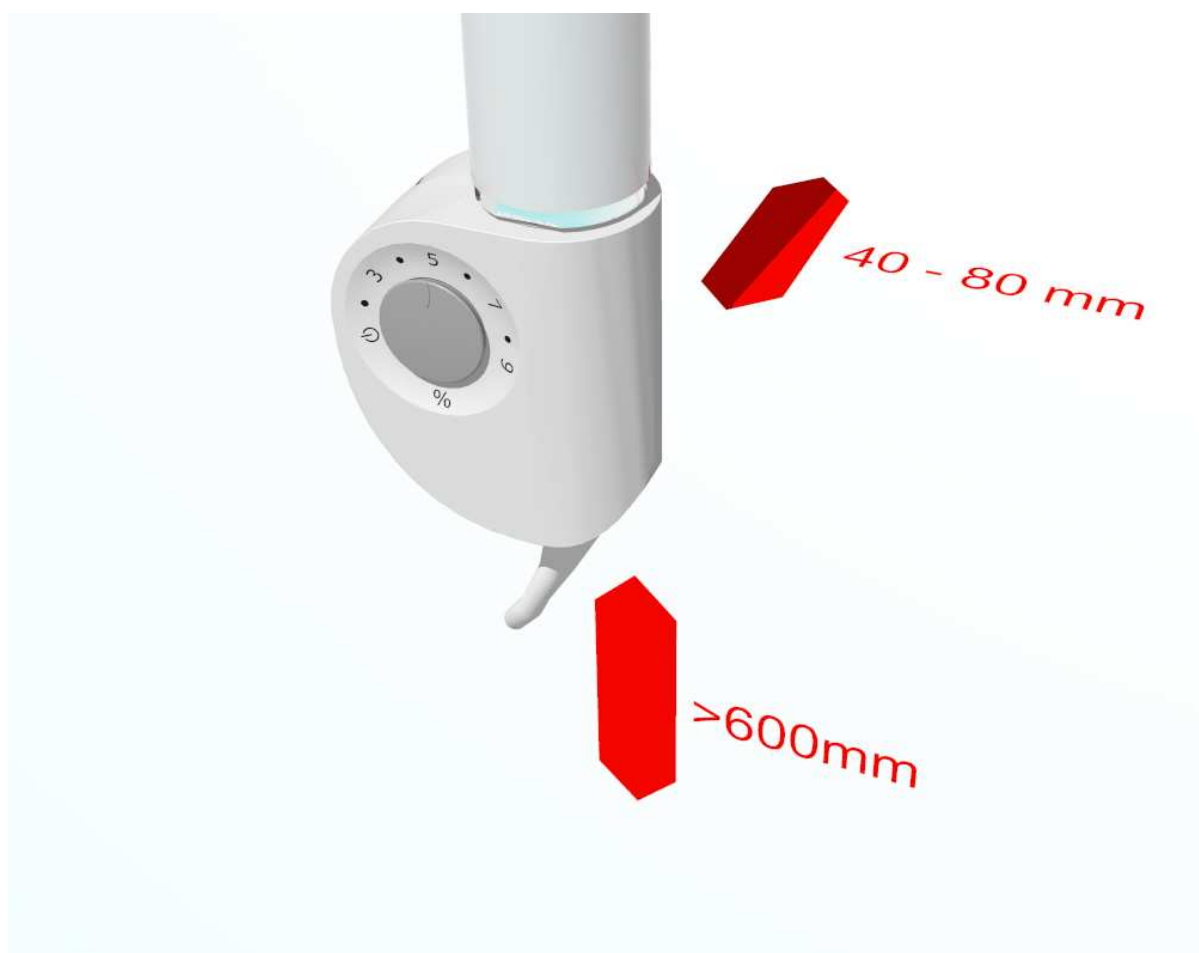


Figure 1 : Classification des zones de la salle de bain

### Installation du radiateur chauffe-serviettes

Le chauffe-serviettes doit être fixé au mur, utilisant les supports fournis. Le régulateur doit être monté à une distance du mur comprise entre 40 mm (minimum) et 80 mm

ATTENTION : Afin d'éviter les éventuels dangers aux enfants, cet appareil doit être installé de façon à ce que la grille réchauffée située la plus en bas soit à au moins 600 mm du sol.



**SHORTY PW instructions d'utilisation**

Le régulateur de puissance est doté d'un cadran, comme illustré dans la fig. 2 ; quand l'aiguille du cadran est dans la zone bleue le thermostat est en mode d'attente. La zone verte régit la puissance du chauffe-serviettes de 20% à 100%.

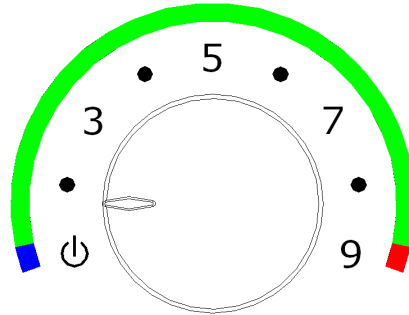


Figure 2 : Régulateur de puissance électronique



Figure 3 : Régulateur électronique de puissance

### Caractéristiques techniques du thermostat SHORTY PW

Tension de fonctionnement	230V $\pm$ 10% AC 50 Hz
Puissance maximum de l'élément chauffant	2000W
Classes d'isolement	Classe I ou II
Classe de protection de l'eau	IPX4
Protection mécanique de la boîte	IK05
Température de fonctionnement	0 – 50°C (température ambiante)
Température de stockage	-20 – 80°C
Degré d'humidité permis	0 – 85% sans condensations
Règlement de la température	Analogue à cadran
Echelle de règlement	20 – 100%

### Garantie

Le produit est garanti deux ans contre défauts de fabrication à compter de la date d'achat. En cas de substitutions, les pièces sont garanties un an sans main-d'œuvre et installation. La garantie sera prise en considération sur présentation du reçu d'acquisition daté au technicien de l'assistance lors de l'intervention.



L'installation doit être exécutée dans les règles de l'art et conformément aux normes en vigueur au pays dans lequel le produit est mis en fonctionnement.

**Date:** 14/10/08  
**Author:** ----  
**Revision:** 0  
**Rev. date** 14/10/08

SHORTY PW



**Deutsch**

BEDIENUNGSANLEITUNGEN



**WICHTIG**

**Lesen Sie vor der Installation oder Benutzung des Reglers die Bedienungsanleitungen sorgfältig durch**





- Regler zur Steuerung der Temperatur eines elektrischen Handtuchrockners zum Trocknen von in Wasser gewaschenen Kleidungsstücken. Jede andere Verwendung ist untersagt.
- Nicht vor dem Montieren des vom Hersteller empfohlenen Heizelements und erst nachdem der ordnungsgemäße Sitz des O-Rings überprüft wurde in Betrieb setzen. (siehe entsprechendes Kapitel zur Installation)
- Vor Installations- und Wartungsarbeiten sicherstellen, dass der Hauptschalter ausgeschaltet wurde.
- Zur Unterbrechung der Regulierung nicht das Kabel durchschneiden.
- Den Regler nicht mit Heizelementen ohne Sicherheitsvorrichtung benutzen.
- Beschädigte Kabel sind von qualifiziertem Personal auszuwechseln.
- Die Nennspannung des Reglers muss der der Anlage entsprechen (230V AC).
- Die Steckbuchse (nur bei Geräten mit Stecker) und die elektrische Anlage müssen entsprechend der erforderlichen Belastung dimensioniert sein.
- Die Steckdose muss mit dem Stecker des Reglers kompatibel sein (nur bei Geräten mit Stecker).
- Die Vorrichtungen der Klasse I (gelb-grüner Draht oder geerdeter Stecker) müssen an gemäß den gelten Vorschriften geerdete Steckdosen angeschlossen werden.
- Den Kontakt mit chemischen Produkten oder Alkohol, einschließlich der im Radiator enthaltenen Flüssigkeit, vermeiden.
- Das Gerät darf nicht von Personen mit beschränkten physischen oder geistigen Fähigkeiten (einschließlich Kindern) oder Personen mit nicht ausreichender Erfahrung oder Kenntnis betätigt werden, es sei denn sie werden von erfahrenen Personen unterstützt oder haben Anweisungen hinsichtlich des Gebrauchs erhalten.
- Kinder nicht unbeaufsichtigt in der Nähe des Gerätes lassen, um sicher zu stellen, dass sie nicht mit dem Gerät spielen.

**Vorschriften zur Installation**



Den Handtuchrockner nicht mit dem Regler nach oben installieren.

Den Handtuchrockner nicht unter einer Steckdose installieren.

Den Regler nicht in direktem Kontakt zur Wand oder dem Fußboden installieren.

Der elektrische Regler darf nur an 230V Anlagen angeschlossen werden. Bei Geräten ohne Stecker folgende Farben berücksichtigen:

Braun	Phase
Blau oder Grau	Neutral
Gelb-Grün	Erdung (nur Klasse I)

Eine allpolige Stromunterbrechungsvorrichtung ist vorgeschrieben. Der Trennabstand aller Kontakte muss mindestens 3mm betragen.

Die elektrische Leitung, an die der Regler angeschlossen ist, muss mit einem **hochsensiblen Differentialschutzschalter** ausgestattet sein.

Der Regler kann Klasse I oder II sein. Im Badezimmer kann er in Zone 3 installiert werden (siehe Abb.1), unter der Bedingung, dass die Steuervorrichtung nicht von Personen erreichbar ist, die die Dusche oder Badewanne benutzen.

Das Netzkabel muss an eine mindestens 25 cm über dem Fußboden angebrachte Steckbuchse angeschlossen werden (ohne dazwischen liegenden Schaltern bei Geräten ohne Stecker).

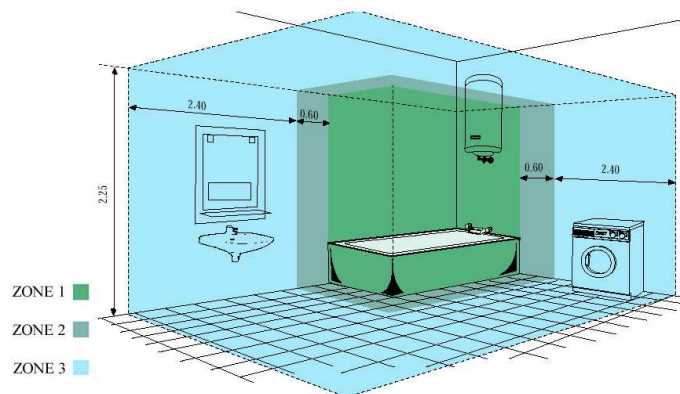
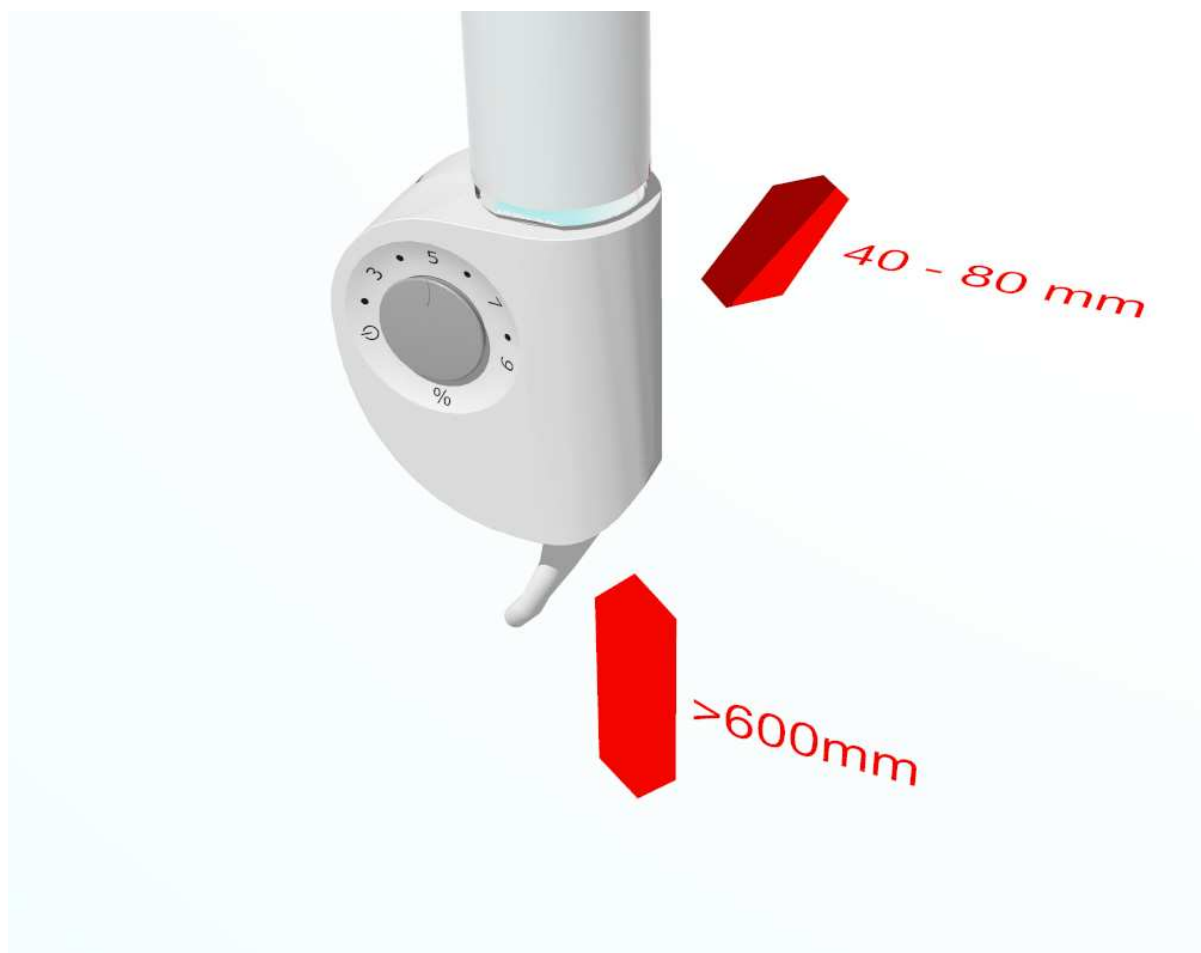


Abb. 1: Klassifizierung der Badezonen

### Installation des Handtuchrockners

Der Handtuchrockner muss mit Hilfe der mitgelieferten Halterungen an der Wand befestigt werden. Der Regler muss in einem Abstand von 40 – 80 mm von der Wand befestigt werden.

**ACHTUNG:** Um Gefahren für Kinder zu vermeiden sollte dieses Gerät so installiert werden, dass das unterste beheizte Element mindestens 600 mm vom Fußboden entfernt ist.



### **SHORTY PW Bedienungsanleitungen**

Der Regler ist mit einem Drehschalter ausgestattet, wie in Abb. 2 ersichtlich. Ist der Zeiger des Drehknopfs im blauen Bereich, befindet sich der Thermostat im Standby-Modus. Die grüne Zone regelt die Leistung des Handtuchtrockners von 20% bis 100%.

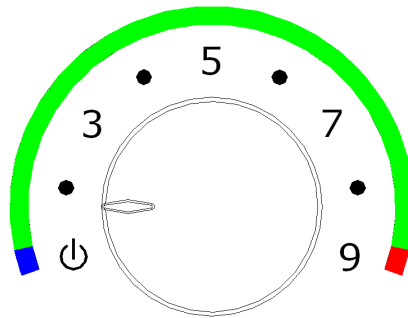


Abb 2: Elektronischer Leistungsregler.



Abb 3: Elektronischer Leistungsregler

**Technische Eigenschaften des Thermostats SHORTY PW**

Betriebsspannung	230V $\pm$ 10% AC 50 Hz
Max. Leistung des Heizelements	2000W
Isolierklasse	Klasse I oder II
Wasserschutzklasse	IPX4
Mechanischer Schutz des Gehäuses	IK05
Betriebstemperatur	0 – 50°C (Raumtemperatur)
Lagertemperatur	-20 – 80°C
Zulässiger Feuchtigkeitsgrad	0 – 85% ohne Kondens
Temperaturregulierung	Analogisch mit Drehknopf
Regelskala	20 – 100%

**Garantie**

Die Garantiezeit für das Produkt gegen Fabrikationsfehler beträgt zwei Jahre ab Verkaufsdatum. Bei Rückerstattungen sind die Teile ein Jahr garantiert, ohne Arbeitskosten und Installation. Die Garantie ist gültig, wenn die mit Datum ausgestattete Quittung dem Kundendiensttechniker bei der Reparatur vorgelegt wird.



Die Installation muss ordnungsgemäß in Übereinstimmung mit den geltenden Normen des jeweiligen Landes durchgeführt werden.

**Date:** 14/10/08  
**Author:** ----  
**Revision:** 0  
**Rev. date** 14/10/08

SHORTY PW



**Español**

## EJEMPLO DE MANUAL DE INSTRUCCIONES



### IMPORTANTE

Leer atentamente las instrucciones antes de instalar o utilizar el regulador





- Regulador destinado al control de un calentador de toallas eléctrico para secar indumentos lavados en agua. Cualquier otra utilización queda prohibida.
- No ponerlo en funcionamiento antes de haber enganchado el elemento calefactor aconsejado por el fabricante y de haber controlado que la junta o-ring esté intacta y colocada correctamente (véase el párrafo relativo a la instalación)
- Para todas las operaciones de instalación y de mantenimiento, verificar que esté apagado el interruptor general.
- No cortar el cable de alimentación para interrumpir la regulación.
- No utilizar el regulador con elementos calefactores que no lleven dispositivo de seguridad.
- Si el cable de alimentación está estropeado, tiene que ser sustituido obligatoriamente por personal calificado.
- La tensión nominal del regulador tiene que ser la misma que la de la instalación (230V AC).
- La toma de corriente (sólo para los dispositivos con enchufe) y la instalación eléctrica tienen que tener la dimensión necesaria para soportar la carga requerida.
- La toma de corriente tiene que ser compatible con el enchufe del regulador (sólo para dispositivos con enchufe).
- Los dispositivos con clase I (hilo amarillo-verde o enchufe con contacto de tierra) tienen que estar conectados obligatoriamente a tomas de corriente o cajas de derivación con contacto de descarga a tierra según las normas vigentes.
- Evitar el contacto con cualquier producto químico o alcohol, incluido el líquido contenido en el radiador
- El aparato no está destinado a ser usado por personas (incluidos los niños) cuyas capacidades físicas, sensoriales o mentales sean aminoradas, o bien que no posean experiencia o conocimientos, a menos que las mismas puedan actuar ayudadas por una persona responsable de su seguridad, bajo su supervisión o siguiendo las instrucciones relativas al uso del aparato.
- Los niños tienen que estar vigilados para evitar que jueguen con el aparato.

### Reglas de instalación



No instalar el calentador de toallas con el regulador arriba.

No instalar el calentador de toallas debajo de una toma de corriente.

El regulador no tiene que ser instalado en contacto con la pared o el pavimento.

El regulador electrónico puede ser montado solamente en instalaciones con 230V. Para los dispositivos sin enchufe, respetar los siguientes colores:

Marrón	Fase
Azul o gris	Neutro
Amarillo verde	Tierra (sólo clase I)

La presencia de un dispositivo de interrupción omni-polar es obligatoria. La distancia de separación de todos los contactos tiene que ser de por lo menos 3mm.

Es obligatorio que la instalación eléctrica a la que está conectado el regulador esté equipada con un dispositivo de **protección diferencial de alta sensibilidad**.

El regulador puede ser de clase I o II. En el baño puede ir instalado en zona 3 (véase figura 1) a condición de que el dispositivo de mando no pueda ser alcanzado por las personas que utilicen la ducha o la bañera.

El cable de alimentación tiene que estar conectado a una toma o a una caja de derivación colocada obligatoriamente a por lo menos 25 cm del pavimento (sin la interposición de un enchufe en caso de dispositivos vendidos sin enchufe).

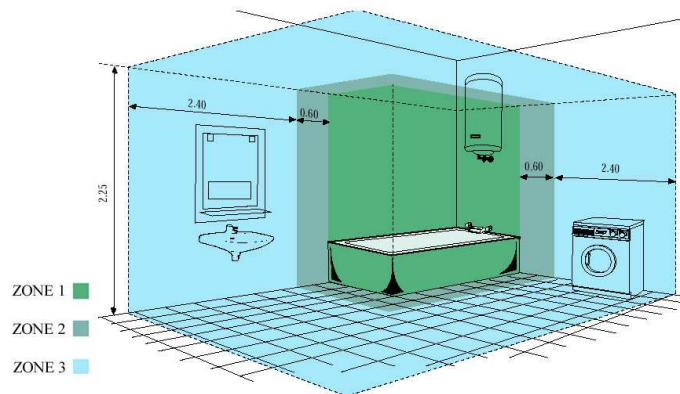
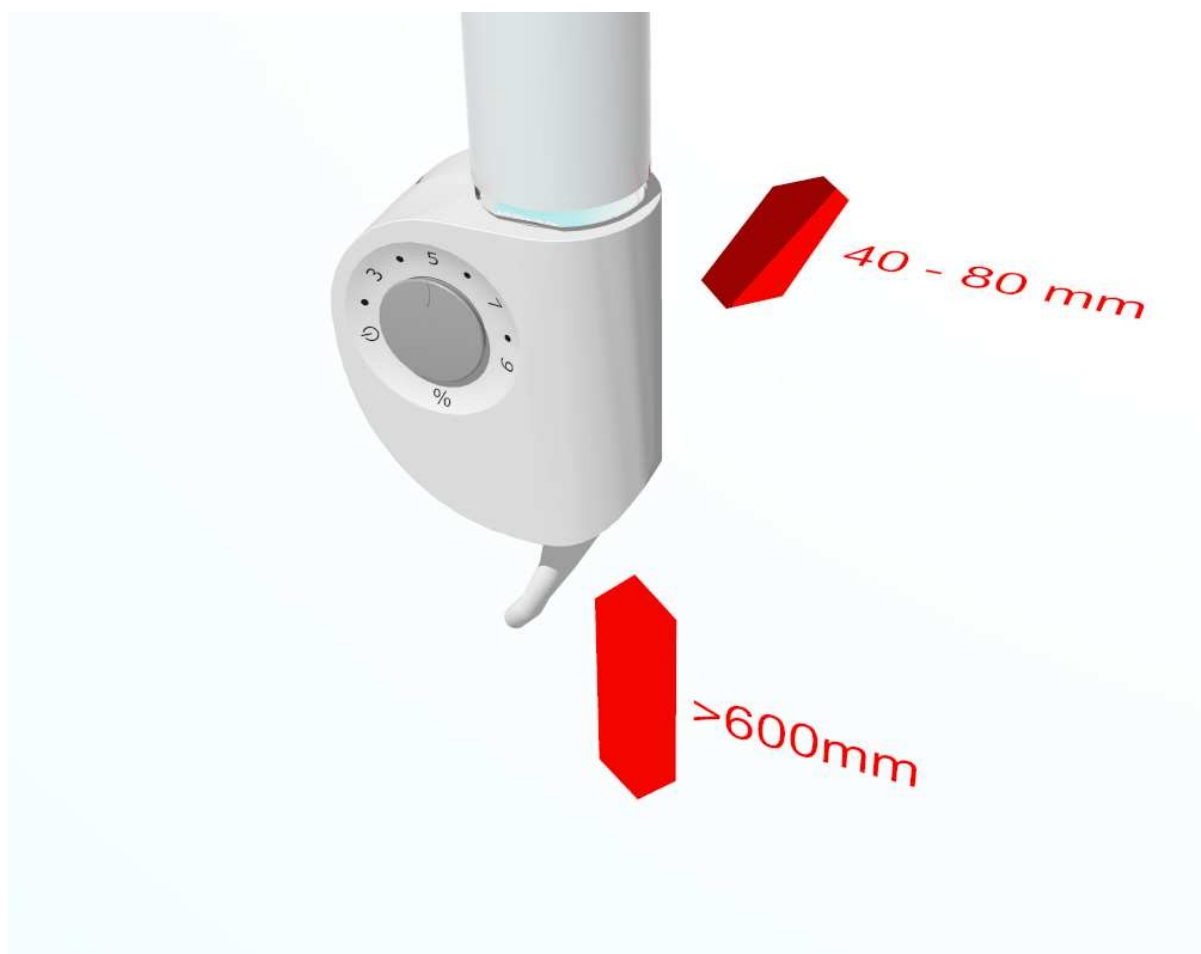


Figura 1: Clasificación de las zonas del baño

### **Instalación del radiador calentador de toallas**

El calentador de toallas tiene que ser fijado a la pared, utilizando los soportes suministrados. El regulador tiene que instalarse a una distancia de la pared comprendida entre 40 mm (mínimo) y 80 mm.

**CUIDADO:** Para evitar peligros a los niños, este aparato tendría que ser instalado de forma que la rejilla calentada más baja se encuentre a por lo menos 600 mm. del pavimento.



**SHORTY PW instrucciones para el uso**

El regulador de potencia lleva un botón de mando, como se ilustra en la fig.2; cuando el índice del botón está en la zona azul el termostato está en Standby mode. La zona verde regula la potencia del calentador de toallas del 20% al 100%.

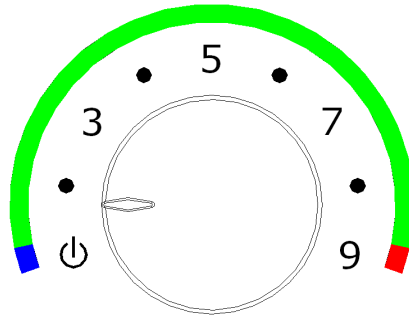


Figura 2: Regulador de potencia electrónico.



Figura 3: Regulador electrónico de potencia

### Características técnicas del termostato SHORTY PW

Tensión de funcionamiento	230V $\pm$ 10% AC 50 Hz
Máxima potencia del elemento calefactor	2000W
Clase de aislamiento	Clase I o II
Clase de protección contra el agua	IPX4
Protección mecánica de la caja	IK05
Temperatura de funcionamiento	0 – 50°C (temperatura ambiente)
Temperatura de almacenaje	-20 – 80°C
Grado de humedad permitido	0 – 85% sin condensación
Regulación de la potencia	Analógica con botón de mando
Escala de regulación	20 – 100%

### Garantía

El producto está garantizado contra defectos de fabricación durante dos años a partir de la fecha de compra. En caso de sustituciones, las piezas están garantizadas durante un año sin mano de obra ni instalación. La garantía será tomada en consideración tras ser presentado el recibo de compra con la fecha al técnico de la asistencia durante la intervención.



La instalación tiene que ser efectuada a la perfección y en conformidad con las normas vigentes en el país en el que el producto es instalado.